

Zkouška z praktické jízdy

(K § 42 odst. 5 zákona)

(1) V první části zkoušky z praktické jízdy žadatel o řídičské oprávnění prokazuje následující znalosti a dovednosti:

a) u všech skupin vozidel s výjimkou skupin vozidel AM, A1, A2 a A

1. před zahájením jízdy prověřit stav pneumatik, osvětlení vozidla a směrových světel, zvukového výstražného zařízení, funkčnost řízení a brzd, čelního skla, stěračů, provozních kapalin, přístrojové desky a funkčnost sdělovačů, přizpůsobit si sedadlo a opěrku hlavy do správné polohy, přizpůsobit si zpětná zrcátka, zapnout si bezpečnostní pás a ověřit, že jsou zavřeny všechny dveře, u skupin vozidel C1, C1+E, C, C+E, D1, D1+E, D a D+E navíc prověřit stav posilovačů brzd a systémů řízení, kol, disků kol, blatníků, oken a záznamového zařízení,

2. následně nastartovat motor a provést plynulé rozjetí vozidla (v průběhu zkoušky provést rozjezd do kopce a z kopce), couvat se zatáčením vlevo i vpravo, zabrzdit vozidlo na přesnost zastavení, zaparkovat vozidlo a opustit parkovací prostor, zajet k obrubníku a vyjet od něho, objet stojící vozidla a překážky, u skupiny vozidel B a B1 navíc otočit vozidlo přední částí do protisměru za použití chodu vpřed a zpětného chodu,

b) před zahájením jízdy u skupiny vozidel AM, A1, A2 a A prověřit stav pneumatik, brzd, řízení, vnějšího osvětlení vozidla, směrových světel, spínače výstražných světel, je-li k dispozici, výstražného zvukového zařízení, převodu hnací síly, například sekundárního řetězu, hnacího řemenu nebo hřídele, hladiny oleje v motoru a hladiny brzdové kapaliny, upravit si ochrannou výstroj, včetně rukavic, bot a oblečení, řádně upevnit na hlavě ochrannou přilbu a provést následující zvláštní jízdní úkony vyobrazené v příloze č. 7 k této vyhlášce, kterými žadatel prokazuje dostatečnou připravenost a schopnost samostatného ovládní motocyklu bez přítomnosti druhé osoby na sedadle spolujezdce:

1. sejmut motocykl ze středového stojanu, vést jej bez použití motoru vpřed a vzad se zatočením doleva a doprava, se zaparkováním do omezeného prostoru a postavit motocykl na středový stojan; v případě, že je motocykl vyroben pouze s podpěrným stojanem, použije se podpěrný stojan,

2. provést jízdu při nízké rychlosti zahrnující následování zkušební komisaře rychlostí chůze v přímém směru, bezpečné otočení o 180° projetím zatáčky tvaru „U“, slalom, jízdu po dráze ve tvaru „8“, opakované rozjetí s jednou nohou na stupačce přesunutím druhé nohy na stupačku a zastavení s následnou oporou jednou nebo oběma nohama pro udržení stability motocyklu,

3. provést jízdu ve vyšších rychlostech zahrnující slalom v rychlosti nejméně 40 km.h⁻¹ a vyhýbání se překážce při rychlosti nejméně 50 km.h⁻¹ (u skupiny vozidel AM při rychlosti 45 km.h⁻¹),

4. provést brzdění na přesnost ve stanoveném úseku z rychlosti nejméně 50 km.h⁻¹, nouzové brzdění na stanovenou vzdálenost z rychlosti nejméně 50 km.h⁻¹ (u skupiny vozidel AM z rychlosti 45 km.h⁻¹).

c) u skupiny vozidel B, B+E, C1, C1+E, C, C+E, D1, D1+E, D, D+E a T

1. provést kontrolu karoserie, dveří pro řidiče a cestující, prvků povinné výbavy vozidla, jejich umístění a použitelnost včetně schopnosti sestavení výstražného trojúhelníku a kontrolu ostatního bezpečnostního vybavení,

2. prokázat znalosti v umístění, upevnění a zajištění nákladu na vozidle nebo přípojném vozidle včetně bezpečnosti práce při jeho nakládání a vykládání z vozidla nebo přípojného vozidla a dovednosti, bezpečného zaparkování a zajištění vozidla pro nakládku a vykládku,

d) u skupiny vozidel B+E, C1+E, C+E, D1+E, D+E a T připojit přívěs nebo návěs, aby se vytvořila jízdní souprava, přičemž tento úkon musí začínat s tažným vozidlem zaparkovaným vedle přívěsu nebo návěsu, tj. nikoliv v jedné řadě, a provést kontrolu spojovacího zařízení, brzd a elektrických spojení, umístění, upevnění a zajištění předepsaného nákladu a tento přívěs nebo návěs po všech předepsaných jízdních úkonech odpojit a tažné vozidlo zaparkovat vedle přívěsu nebo návěsu do původní pozice,

e) u skupiny vozidel C1, C1+E, C, C+E, D1, D1+E, D, D+E a T prokázat znalosti použití záznamových zařízení, principů brzdových systémů a omezovačů rychlosti a prověřit odlehčovací brzdu a řídicí systémy,

f) u skupiny vozidel D1, D1+E, D a D+E

1. provést kontrolu nouzových východů, hasicích přístrojů a ostatního bezpečnostního vybavení,

2. prokázat znalost pravidel týkajících se zastavení a stání s ohledem na bezpečné nastupování cestujících do autobusu a vystupování z něj.

(2) Ve druhé části zkoušky z praktické jízdy žadatel o řídičské oprávnění prokazuje následující znalosti a dovednosti:

a) u všech skupin vozidel

1. schopnost ovládní motorového vozidla v podmínkách provozu na pozemních komunikacích, zejména zachování správného směru jízdy, řízení s ohledem na snížení spotřeby paliva a emisí, zrychlení vozidla až na vhodnou rychlost a udržování této rychlosti i během řazení jednotlivých rychlostních stupňů, jízda v zatáčkách, vjetí do křižovatky a její bezpečné projetí, přizpůsobení rychlosti vozidla při odbočování vlevo a vpravo, jízda na

pozemních komunikacích v přímém směru, míjení protijedoucích vozidel, včetně úseků s omezeným prostorem, přizpůsobení rychlosti vozidla podmínkám provozu na pozemních komunikacích, zařazení se do jiného jízdního pruhu, dodržování správné vzdálenosti mezi vozidly v jednotlivých jízdních pruzích, předjíždění jiných vozidel, je-li to možné, jízda kolem překážek, například zaparkovaných vozidel, dodržování bezpečného bočního odstupu, popřípadě předjíždění jinými vozidly, odbočení na křižovatce vlevo i vpravo, odbočení mimo pozemní komunikaci, rozjezd po zaparkování, po zastavení v provozu a po výjezdu z vozovky,

2. znalost jízdy na kruhovém objezdu, přejíždění železničního úrovňového přejezdu, jízdy podél zastávek tramvají, autobusů a trolejbusů, přejíždění přečhodů pro chodce, jízdy s kopce a do kopce při velkém podélném sklonu, vjezd na dálnici nebo výjezd z dálnice nebo silnice pro motorová vozidla, zařazení do pruhu s rychleji jedoucími vozidly, přejezd do pruhu s pomaleji jedoucími vozidly, průjezd dálničním uzlem a tunelem, pokud jsou takové dopravní situace v místě konání zkoušky dostupné a

3. provedení nezbytných bezpečnostních opatření při opouštění vozidla,

b) u skupiny vozidel C1, C1+E, C, C+E, D1, D1+E, D, D+E a T znalost vlastností vozidla, které mohou zabránit řidiči ve výhledu, vlivu větru na jízdu vozidla, opatření nutných pro předjíždění při stříkajícím blátě, užívání různých brzdových systémů, používání zpomalovací brzdy a přizpůsobení stopy délce vozidla a jeho přesahu při odbočování,

c) při zkoušce z praktické jízdy k získání nebo rozšíření rozsahu řídičského oprávnění pro skupinu vozidel B na jízdní soupravu složené z vozidla skupiny B a přípojného vozidla o největší povolené hmotnosti převyšující 750 kg, pokud největší povolená hmotnost této jízdní soupravy převyšuje 3500 kg, avšak nepřevyšuje 4250 kg, prokazuje žadatel o řídičské oprávnění znalosti a dovednosti obdobně jako u skupiny B+E.

(3) Po celou dobu druhé části zkoušky z praktické jízdy podle odstavce 2 musí žadatel o řídičské oprávnění prokazovat ohleduplné, ukázněné, předvídatelné a přizpůsobivé řídičské chování.

(4) Hodnocení zkoušky z praktické jízdy zahrnuje

a) bezpečný, předvídatelný, ohleduplný, přizpůsobivý a rozhodný způsob jízdy,

b) dodržování povinností řidiče v provozu na pozemních komunikacích, přizpůsobení jízdy stavu a povaze vozovky, aktuálním povětrnostním vlivům a jiným podmínkám provozu na pozemních komunikacích,

c) respektování ostatních účastníků provozu na pozemních komunikacích, správné a včasné reakce na jejich chování, se zvýšenou opatrností vůči dětem, chodcům, cyklistům, osobám s omezenou schopností pohybu a orientace a jiným zranitelným účastníkům provozu na pozemních komunikacích,

d) schopnost ovládnutí vozidla z hlediska správného nastavení a používání bezpečnostních pásů, zpětných zrcátek, opěrek hlavy, sedadel, správné používání světel, schopnost ovládnutí výstražných směrových světel, stěračů, ventilátoru topení, klimatizace a ostatního vybavení vozidla,

e) správné používání ovládacích prvků s ohledem na způsob a kvalitu jízdy, ovládnutí spojky, převodovky, akcelérátoru, řízení, brzdového systému včetně pomocných brzdových systémů, je-li jimi vozidlo vybaveno, používání jiných postupů zpomalování jízdy než brzdění a využívání parkovací brzdy k bezpečnému rozjezdu do svahu,

f) schopnost ovládnutí vozidla za různých podmínek a při různých rychlostech, s ohledem na druh, vlastnosti, hmotnost a rozměry vozidla nebo jízdní soupravy; u skupin vozidel B+E, C1, C1+E, C, C+E, D1, D1+E, D, D+E se posuzuje schopnost ovládnutí vozidla s ohledem na hmotnost a druh nákladu, u skupin vozidel D1, D1+E, D, D+E schopnost zajistit pohodlí cestujících při jízdě, bez náhlého zvýšení rychlosti, s plynulým řízením a plynulým řazením rychlostních stupňů, a bez prudkého brzdění,

g) u skupin vozidel B, B+E, C1, C1+E, C, C+E, D1, D1+E, D, D+E schopnost řídit hospodárně a šetrně k životnímu prostředí s přihlédnutím k otáčkám motoru za minutu, k přeřazování rychlostních stupňů, k brzdění a zrychlování,

h) včasné zpomalování, brzdění a zastavování podle okolností, předvídatelnost, u skupin vozidel C1, C1+E, C, C+E, D1, D1+E, D, D+E schopnost používání různých brzdových systémů,

i) pozorovací schopnosti, panoramatické vidění, správné a včasné používání zpětných zrcátek, vidění na dlouhé, střední a krátké vzdálenosti v souvislosti se schopností včasné a správné reakce,

j) dodržování přednosti v jízdě na křižovatkách a dálničních uzlech, dávání přednosti v jízdě za jiných okolností, například při změně směru, přejíždění mezi jízdními pruhy, zvláštních jízdních úkonech,

k) schopnost vyhodnocovat světelnou signalizaci, dopravní značky a ostatní značení, dodržování správného chování na světelné signalizaci, dodržování pokynů osob řídících dopravní provoz, správné chování podle dopravních značek, například zákazových nebo příkazových, přiměřené jednání podle vodorovného značení na vozovce,

l) schopnost udržování odstupu, dodržování bezpečné vzdálenosti před vozidlem, bezpečný boční odstup po stranách vozidla, dostatečná a bezpečná vzdálenost od ostatních účastníků provozu na pozemních komunikacích,

m) schopnost udržování směru jízdy a správného umístění na pozemní komunikaci při řazení do jízdních pruhů, na kruhových objezdech, v zatáčkách, přiměřené podle druhu a vlastností vozidla nebo jízdní soupravy a schopnost předvídnutí změny zařazení,

n) schopnost dodržovat a nepřekračovat nejvyšší dovolenou rychlost při nepřekročení nejvyšší povolené rychlosti, nejet nepřiměřeně nízkou rychlostí při optimálních podmínkách dovolujících rychlost vyšší, přizpůsobit rychlost povětrnostním podmínkám a podmínkám provozu na pozemních komunikacích, zvolit takovou rychlost,

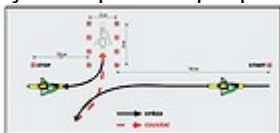
aby byl schopen bezpečně zastavit vozidlo na vzdálenost, na kterou má rozhled,

o) schopnost dávat znamení podle potřeby správně a včas, zejména o změně směru jízdy, přiměřeně reagovat na všechna znamení dávaná ostatními účastníky provozu na pozemních komunikacích včetně světelných výstražných znamení.

Zvláštní jízdní úkony pro první část zkoušky z praktické jízdy motocyklů zařazených do skupiny vozidel AM, A1, A2 a A

K § 19 odst. 1 písm. b) bodu 1.

1.1 Sejmutí motocyklu ze středového stojanu a jeho vedení vpřed bez použití motoru se zatočením doleva, následně vzad se zaparkováním do omezeného prostoru a postavení motocyklu na středový stojan. Sejmutí motocyklu ze středového stojanu a jeho vyvedení z omezeného prostoru vpravo. V případě, že je motocykl vyroben pouze s podpěrným stojanem, použije se podpěrný stojan.



K § 19 odst. 1 písm. b) bodu 2.

2.1 provedení jízdy při nízké rychlosti - následování komisaře rychlostí chůze cca 4 km.h⁻¹ v přímém směru (délka dráhy cca 12 m)



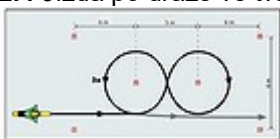
2.2 Bezpečné otočení o 180° projetím zatáčky tvaru „U“ rychlostí chůze cca 4 km.h⁻¹



2.3 Slalom při rychlosti chůze cca 4 km.h⁻¹



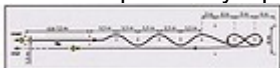
2.4 Jízda po dráze ve tvaru „8“ při rychlosti chůze cca 4 km.h⁻¹



2.5 Opakované rozjetí se s jednou nohou na stupačce a přesunutím druhé nohy na stupačku a zastavení s následnou oporou jednou nebo oběma nohama pro udržení stability motocyklu



2.6 Dráha pro úkony v pomalé rychlosti

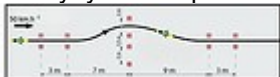


K § 19 odst. 1 písm. b) bodu 3.

3.1 Provedení jízdy ve vyšších rychlostech, slalom v rychlosti 40 km.h⁻¹



3.2 Vyhýbání se překážce při počáteční rychlosti nejméně 50 km.h⁻¹ (u skupiny AM při rychlosti 45 km.h⁻¹)



K § 19 odst. 1 písm. b) bodu 4.

4.1 Brzdění na přesnost ve stanoveném úseku z rychlosti nejméně 50 km.h⁻¹ (u skupiny AM z rychlosti 45 km.h⁻¹)



4.2 Nouzové brzdění na stanovenou vzdálenost z rychlosti nejméně 50 km.h⁻¹ (u skupiny AM z rychlosti 45 km.h⁻¹)



4.3 Dráha pro úkony při vyšší rychlosti

